

2020 年

社会责任报告

建德市远丰工具有限公司

二零二一年十一月

目录

一.	公司概况.....	4
二.	核心价值观.....	4
三.	核心文化.....	4
四.	组织机构.....	5
五.	管理体系.....	5
六.	员工基本情况.....	5
七.	主要产品和服务.....	6
八.	主要技术和设备设施.....	7
九.	市场分布.....	9
十.	利益相关方沟通与回应.....	10
十一.	股东及其他相关方利益的保护.....	11
十二.	社会责任.....	11
十三.	社会认可	17
十四.	发展战略	18
1.	战略定位及发展方向.....	18
2.	展望未来.....	18

郑重声明

本公司出具的社会责任报告，是依据国家有关法律法规及相关国家标准进行编写。报告中关于企业社会责任内容、管理情况等是公司现状的真实反映。本公司对报告内容的真实性及相关论证的科学性负责。

建德市远丰工具有限公司

组织范围：建德市远丰工具有限公司

报告时间：2021 年 11 月

发布周期：一年

报告获取方式：建德市远丰工具有限公司官方网站

一. 公司概况

建德市远丰工具有限公司创建于 1985 年 8 月，是专业生产各种系列螺批旋具、五金工具的民营企业，目前是国内最大的螺钉旋具产品专业生产厂家之一。

公司座落在国家级黄金风景旅游线（三江两湖）上的建德市乾潭镇，320 国道临厂而过，水、陆、铁交通十分便利。本厂现有占地面积 60000 平方米，建筑面积近 40800 平方米，拥有员工 300 余名，集产品研究、开发、制造、销售于一体。

公司生产各类中、高档系列螺丝批、旋具头、内六角扳手、旋具、以及各类组套工具；品种上千余种。公司拥有数十台 CNC 先进设备，技术力量雄厚，有较强的研发能力，所设计的产品新颖、造型美观，且规格齐全、质量可靠，产品远销欧美、澳洲、东南亚等四十多个国家和地区，深受国内外客户好评。公司已通过 ISO9001：2008 质量管理体系与 ISO14001：2004 环境管理体系、OHSAS18001:2007 职业健康安全管理体系认证、国家三级安全生产标准化体系，公司产品通过德国技术协会 TUV/GS 和德国电工协会 VDE/GS 认证以及欧盟绿色指令的 PAHS 和 ROHS 认证。目前已有近四十款系列螺钉旋具获得国家外观设计专利及实用新型专利；公司拥有行业内顶级实验室，它满足螺钉旋具产品中-螺丝批、旋具头、耐电压 1000Vac 手工具产品所有的型式试验与产品的出厂检验。

公司是建德市重点工业企业、杭州五金旋具商会名誉会长企业；是中国工具五金（旋具）产业生产基地的龙头企业、全国工具五金标准化分技术委员会团体会员，公司主起草和参与起草十余部国家标准与行业标准。并被认定为杭州市高新技术企业和杭州市技术中心，杭州市著名商标；杭州市名牌产品，杭州出口名牌、浙江出口名牌。公司重视品牌建设，公司以优质的产品和优良的服务为支撑，来实现品牌效应；源源不断地推出的新产品，满足客户和市场需求。

公司秉承“以品质立足市场、以创新推动进步、以和谐促进发展、以变革追求卓越”的管理理念，始终坚持“质量第一、用户至上”的方针，以优质的产品 & 优良的服务创品牌效应，运用新材料、新工艺、新技术源源不断地开发新产品以满足用户需求，通过科技创新，实现转型升级，打造专业螺钉旋具，力做百年企业、做行业的标杆！

二. 核心价值观

诚信 创新 高质 安全 绿色 和谐。

三. 核心文化

公司经过长期积淀、提炼、升华，形成了公司的企业文化体系。

企业使命：制造优质工具，旋起美好明天。

企业愿景： 传承经典，匠心制造，共创未来。

四. 组织机构

远丰工具按照《公司法》和《公司章程》的规定，并结合业务发展的需要，建立了规范的法人治理结构、经营组织机构和健全的内部管理制度，并“以顾客为关注焦点”开展各项活动，实现企业发展。组织机构型式详见图 1。

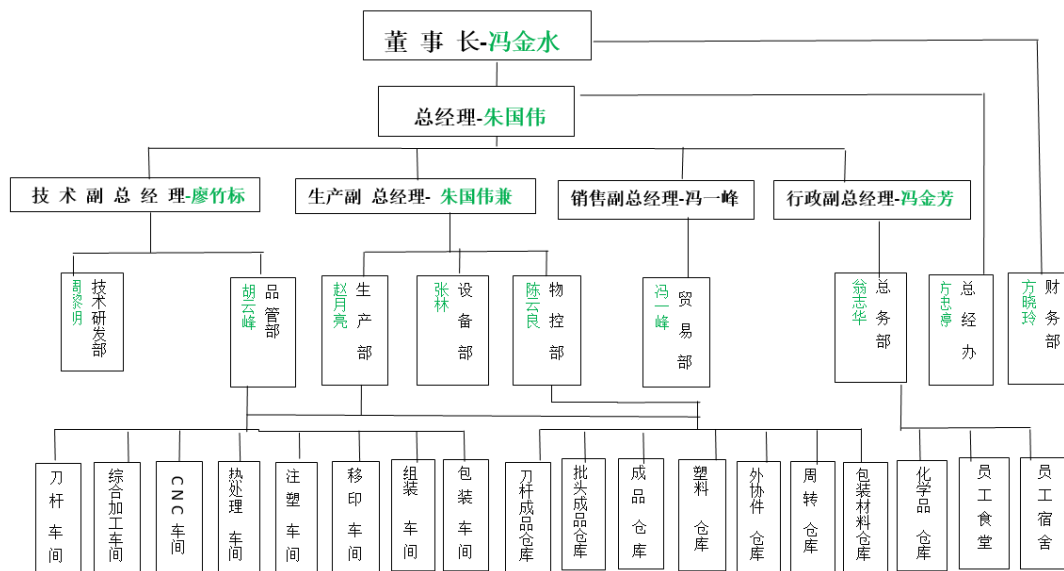


图 1 组织机构图

五. 管理体系

公司高度重视质量管理体系的建设，先后建立了 ISO9001 质量管理体系、ISO14001 环境管理体系和 ISO45001 职业健康安全管理体系并通过认证。同时公司产品通过德国技术协会 TUV/GS 和德国电工协会 VDE/GS 认证以及欧盟绿色指令的 PAHS 和 ROHS 认证等。

远丰工具建立了完整的质量管理流程，并且严格按照该流程执行。完善的质量管理体系能够为我们进一步开拓市场提供可靠的质量保证。

六. 员工基本情况

公司员工总数 272 人，企业一方面通过资源整合进行人员结构优化，减员增效，另一方面大力培养中高层管理干部，进行管理层优化。对组织结构进行优化调整，公司资源平台化。远丰工具员工构成情况详见图 2。

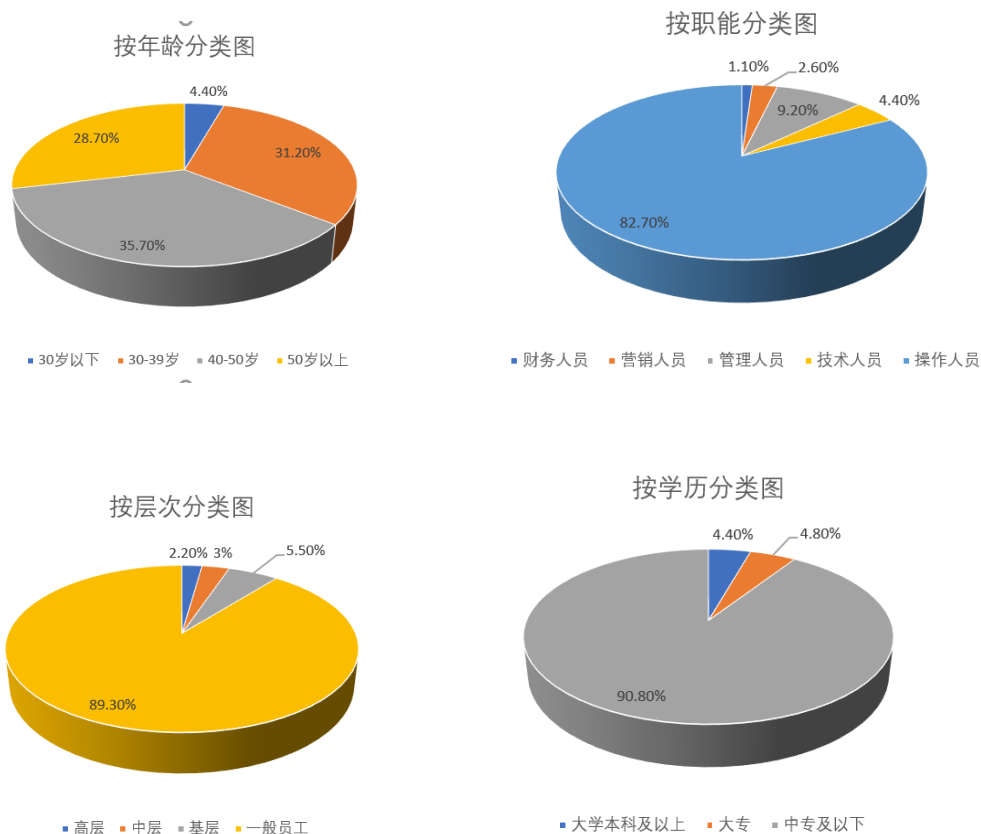


图2 公司构成员工结构图

七. 主要产品和服务

1、主要产品与服务的交付方式

远丰工具所生产的产品以渠道销售的方式向最终用户交货，售后服务则由远丰工具提供，以满足不同用户的需求。公司产品型式与交付方式详见表1。

表1 产品型式与交付方式

序号	产品系列	产品类型	交付方式
1	螺丝批	一字槽螺丝批	设立专业的销售队伍，建立了长期战略合作伙伴，采用渠道销售方式交付客户。
		十字槽螺丝批	
2	工业级耐电压螺丝批	一字槽螺丝批	
		十字槽螺丝批	
3	内六角扳手	六角系列、内六角花形系列	
4	旋具头	25mm 全系列产品、50mm 系列、75mm 系列、100mm 系列	
		单头系列、双头系列、个性化系列	
5	组套工具	个性化系列	

2、用户需求了解方式

远丰工具主要通过参加国内外行业展览会、在专业杂志、网络媒体发布广告等方式进行产品推广和客户开拓，产品销往全球 60 多个国家和地区。根据不同消费需求研发新品，适应市场需求。



图 3 市场及品牌推广

八. 主要技术和设备设施

公司致力于创新平台及创新载体的建设。公司依托“杭州市企业技术中心”、“杭州市高新技术企业”等研发平台，每年投入 3%以上销售收入用于技术创新，并与多所国内知名高校及科研院所建立了良好的技术交流渠道与合作关系，提升了技术研发的理论基础和水平。

公司拥有专利总数 44 项，发明 1 项，实用新型专利 5 项。参加了 12 项国家标准、行业标准、团体标准的制修订，其中 2 项为标准第一起草单位。

1. 生产设备

公司一直着力于生产设备自动化技术改造，引进国际先进的智能化生产线，现拥有行业领先的生产设备，关键生产设备见图 3。



图 4 关键智能化设备

2. 研发与检测设备

为了保证产品生产过程和检验过程的准确性，使产品达到相关国家、行业的技术标准要求，并且达到用户的要求，远丰工具在产品制造过程中，从原材料、零部件进厂开始，直至提交用户均通过检测，确保最终提交的产品符合性。

公司建立检测实验室，配置耐电压测试机、耐寒&冲击测试机、耐燃烧试验机、全功能扭力寿命试验机等检测设备，公司对从来料到成品进行全过程、全面地质量检测，主要检测设备详见下图表。

表 2 关键检测设备

序号	设备名称	制造商	数量 (台)	检测项目	设备先进性
1	耐电压测试机	台湾骏谥精机股份有限公司	1	高电压下绝缘性	国际先进
2	耐寒&冲击测试机	台湾骏谥精机股份有限公司	1	冷冻	国际先进

序号	设备名称	制造商	数量 (台)	检测项目	设备先进性
3	烘箱试验机	台湾骏谚精机股份有限公司	1	加温	国内先进
4	耐燃烧试验机	台湾骏谚精机股份有限公司	1	绝缘层耐燃烧性	国际先进
5	附着力测试机	台湾骏谚精机股份有限公司	1	绝缘披覆的附着力	国际先进
6	冲击测试机	台湾骏谚精机股份有限公司	1	冲击薄弱绝缘层区易损性	国际先进
7	内缩测试机	台湾骏谚精机股份有限公司	1	绝缘披覆层薄弱区内缩性	国际先进
8	全功能扭力寿命试验机	品保科技试验仪器有限公司	1	扭力测试	国际先进
9	洛氏硬度计	莱州市恒仪试验仪器有限公司	1	硬度测量	国内先进
10	投影仪	广东万濠精密仪器有限公司	1	尺寸精密测量	国内先进
11	铣一字B型口厚口宽标规	台湾侨方有限公司	2条	B型一字口厚口宽尺寸测量	国际先进
12	PH	德国蔻特 (KORDT)	3枚	PH测量	国际先进

九. 市场分布

公司主要产品为螺丝批、旋具，公司产品分布世界各地，主要出口欧美、澳洲、东南亚等六十多个国家和地区。

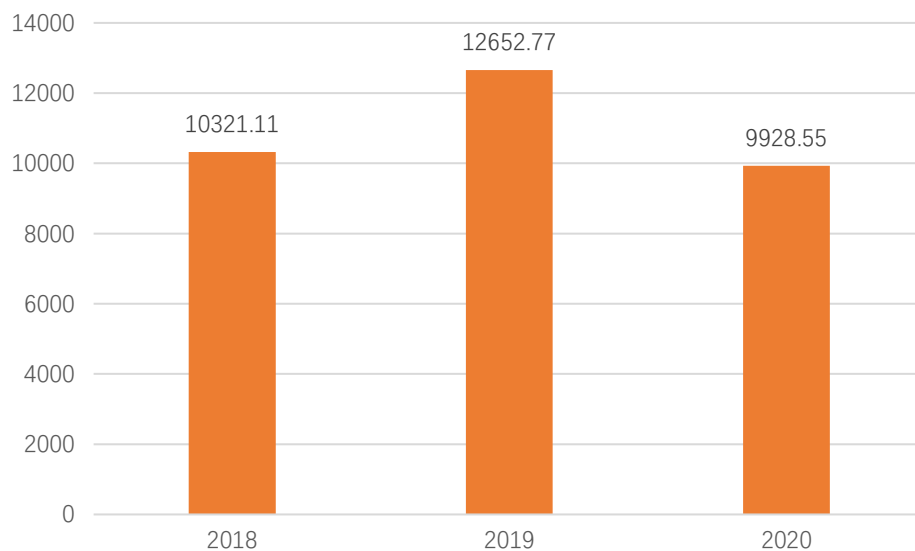


图 5 产品销售趋势图

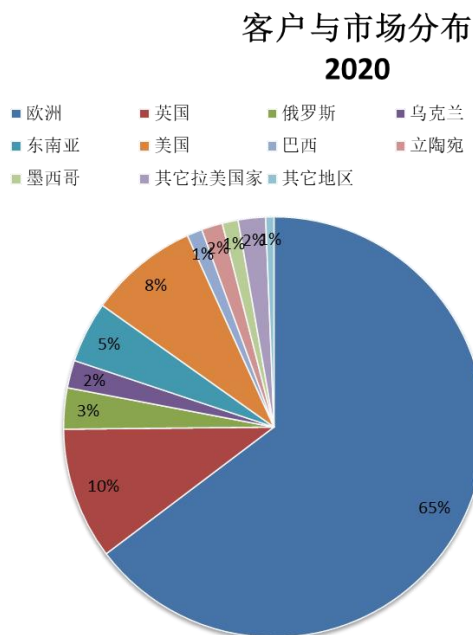


图 6 销售占比分布图

十. 利益相关方沟通与回应

利益相关方的信任和支持是远丰工具持续健康发展的基础。远丰工具建立了多元化的利益相关方对话机制，主动与政府、员工、消费者、合作伙伴、环境、社会和公众等利益相关方群体开展多方沟通交流。

表 5 利益相关方期望要求和沟通回应

利益相关方	期望与要求	沟通回应方式
政府	1) 遵纪守法； 2) 依法纳税； 3) 支持经济发展。	1) 合规合法管理； 2) 主动纳税； 3) 执行国家政策。
员工	1) 有较好的薪酬福利保障； 2) 健康和安全； 3) 畅顺沟通； 4) 公平晋升和发展机会； 5) 良好工作环境。	1) 及时足额发放工资、缴纳社保、发放节日福利； 2) 建立职业健康安全管理体系； 3) 畅通沟通渠道； 4) 职业发展通道、员工培训； 5) 创建良好的工作环境。
用户	1) 高品质的产品质量； 2) 合理的价格； 3) 优质的服务。	1) 合法的商务合同； 2) 不定期的用户回访； 3) 用户满意度调查。
合作伙伴	1) 信守承诺； 2) 回报与增长、公司治理； 3) 控制风险、经验分享。	1) 依法履行合同； 2) 销售总结大会、报告与通报； 3) 持续增长，保证回报； 4) 带动行业健康发展。

环境	1) 节能减排; 2) 应对气候变化; 3) 保护生态。	1) 绿色生产; 2) 节能减排。
社会和公众	1) 支持社会发展; 2) 关注弱势群体; 3) 扶贫济困。	1) 公益慈善事业; 2) 志愿者服务; 3) 健康文化。

十一. 股东及其他相关方利益的保护

股东利益——公司的经营方针和投资计划、重大生产经营活动通过公司股东进行议决，并由执行董事汇报生产经营目标和利润分配方案。定期向股东报告公司的经营状况。

员工的利益——公司与员工均签订了劳动合同，按《人事管理制度》等制度明确员工工资福利、社保、劳保等事项，凡涉及员工重大利益的制度修订均由职代会讨论通过。设立员工互助基金，对困难员工进行帮扶。

供应商利益——公司通过《采购控制程序》实行对供应商的管理，公司通过招投标、比价、按定期评价结果调整供货比例等方式，确保采购公平公正；按帮扶计划，对需要帮助的供应商提供资金、技术、管理和质量方面的支持，以增强配套协作能力，提高供应商的满意度和忠诚度。

顾客利益——多种渠道和客户进行沟通，取得客户的信息，多种形式设立客户投诉的联系方式，保证第一时间接收客户的质量反馈信息，第一时间予以解决，提供顾客的满意度；公司还对客户以区域划分、按销售额度评定销售等级享受不同价格优惠政策、信用支持等方式，保护客户利益。

其他相关方利益——公司重视环境保护，建立了废水、废气处理系统，公司按照ISO9001质量管理体系和ISO14001环境体系、ISO45001职业健康安全管理体系运行并通过认证，确保不发生质量、环保、安全事故；确保产品的质量安全、节能环保。公司依法纳税，按时还贷；积极参与公益活动。

十二. 社会责任

1. 公共责任

公司恪守道德规范，从“环境保护、资源综合利用、安全生产、公共卫生”四个方面对公共责任进行履行，确定控制标准、控制指标、测量方法、控制措施和责任部门。详见表6。

表6 测量指标、方法及控制过程

项目		控制标准	控制指标	过程控制措施	测量方法	部门
环境保护	废气	GB 16297《大气污染物综合排放标准》表2	三废排放达标	工艺改进、设备更新、抽排风设施处理	委外监测	总经办
	废水	PH值、悬浮物、化学需氧量执行《污水综合排放标准》GB 8978-1996表4三级标准，氨氮、总磷执行《工业企业废水氮、磷污染物间接排放限值》DB33/887 2013表1		生化净化处理环境保护制度		
	噪声	GB 12348《工业企业厂界环境噪声排放标准》2类		设备改造、区域隔离、员工防护		
资源综合利用		《中华人民共和国节约能源法》	万元产值综合能耗	采用节能设备、推广节能产品	根据每月的产能计算单位产品的用电量、用水量	生产部
安全生产		《中华人民共和国安全生产法》	工伤事故次数	员工岗前培训、安全使用工具制度、操作规程、机械设备操作和维护管理制度、安全生产检查制度、安全生产职责与权限管理制度、应急预案	内部统计	总经办
公共卫生		《危险废物储存污染控制标准》	危废处理及时率	垃圾分类处理，包装循环利用，严格执行环境保护制度	委托外部资质机构转移	总经办

2. 道德行为

公司领导层十分重视法律法规的宣传教育工作，恪守经营道德，倡导“先做人，后做事”，公司依照国家法律法规及公司章程，依法经营，诚实守信。公司在《人事管制制度》中明确规定了员工的权利和义务、聘用及担保要求、劳动关系的管理、培训与发展、考核与评估、薪酬福利及给付规定、员工工作准则、工伤、安全管理规定和基本道德行为规范，给每位员工树立了基本的诚信准则。

公司突出领导干部在道德规范方面的模范带头作用，要求所有领导干部在工作和生活中遵守道德的规范，并鼓励广大员工通过总经理信箱对领导干部的行为予以监督。

表 7 道德行为测量及监控

体系	对象	诚信标准 道德标准	监督部门	监控指标	保证措施
员工诚信道德体系	中/高层管理人员	勤政、廉洁、 高效	监事	诚信记录、违法 犯罪率	思想道德教育、廉政教育，接受民主测评、定期审计、监督检查
	普通员工	诚信、守法、 规范	行政部	违规通报次数、 违法犯罪率	思想道德教育、内部纪律检查
公司诚信道德体系	员工	关爱、尊重	行政部	员工满意度、员 工流失率	营造尊重的人文环境，建立创新的培养机制，完善发展的激励制度
	顾客	一等品质赢得 市场、一流服 务保障 市场、一流科 技引领市场	顾客	产品交付及时 率、顾客满意度， 合同履约率	及时交付产品，提供高性价比产品、优质服务
	供方	拓展供方、优 化供方、投资 供方、发展供 方	供方	付款及时率	按时付款、友好合作
	股东	切实保护所有 股东的利益	股东	所有者权益、信 息披露次数、信 息披露及时率	稳定分红、及时公开的信息披露
	社会	回报社会公众	政府、社 区	信用等级、纳税 及时率、三废监 测达标率、重大 安全事故、重大	依法纳税、三废及噪声控制、热衷公益事业

体系	对象	诚信标准 道德标准	监督部门	监控指标	保证措施
				火灾事故	

多年以来，在严格道德体系的监管和公司高层的带领下，公司认真实践诚信理念，严格履行道德准则，做到诚实守信、依法经营、依法纳税，合同违约率为零，从不拖欠银行贷款，逾期应收账款降至合理范围，公司高层、中层领导都没有违法乱纪纪录，员工违法次数为零，在顾客、用户、公众、社会中树立了良好的信用道德形象。

3. 关爱员工

3.1 员工权益保障

严格执行《劳动法》、《安全生产法》、《职业病防治法》、《消防法》、《工会法》等法律法规，不断改善员工的工作环境和劳动条件，识别确定了关键场所影响员工职业健康安全因素的测量方法和指标。建立了安全生产责任制，制定了应急预案，导入了GB/T24001环境管理体系、GB/T45001职业健康安全管理体系。成立应急抢险分队，每年举消防演练和外伤急救演练等，确保员工生命和财产安全，消防应急演练。

远丰工具在招聘、使用、培训、选拔、激励等方面均不存在对性别、地域、种族、年龄等方面的歧视。充分发挥员工才能，尊重劳动成果，科学合理用工，促进公司发展。公司历年的劳动合同签订率均为 100%，用工合法、规范，不曾出现违反国家劳动合同管理法律、法规的情况，劳动关系和谐融洽。

公司依法为职工按月足额缴纳社会保险和住房公积金，公司职工的社保参保率一直保持在 100%。

公司注重建设和谐融洽的劳动关系，提升企业凝聚力，员工在分享企业发展带来的实惠的同时，工作的稳定性和忠诚度保持在较高的水平。

3.2 支持员工发展

公司高度重视员工的职业发展，通过不断完善各项政策制度，打造适合各类人才成长的平台。公司每年制订《年度培训计划》并予以实施，并对关键性的重点培训项目进行跟踪和效果评估。同时，公司充分保证培训经费，确保培训项目能够顺利开展。公司目前已建立了新员工、中高层管理人员、专业技术人员、技术工人、强制性执业（操作）资格、管理体系标准等培训课程体系。

公司建立与绩效、培训和发展能力紧密结合的内部晋升制度，优先为优秀员工提供更多的晋升机会。公司建立公平、公正、公开的岗位竞聘制度，推行能上

能下的用人机制。在开展职业规划的同时，公司采取各种活动对员工进行开发：培训、绩效管理、工作实践以及开发性人际关系。

3.3 员工职业健康安全保障

舒适的办公/生产环境：公司严格执行《劳动法》、《安全生产法》、《职业病防治法》《职业病管理与防护办法》、《工业卫生与职业病管理办法》、《劳动保护管理办法》、《女工劳动保护管理办法》等劳动、安全生活法律法规，为员工创造健康、安全的工作环境。

公司与员工签订劳动合同，准时发放工资和缴纳各种保险，定期组织安全生产培训，发放劳保用品，定时体检，采取通风、除尘、改进工艺等措施不断改善劳动环境。

3.4 推行员工关怀

公司成立工会组织，保障员工权益。针对困难员工，工会负责组织捐款，发放困难补助。针对女性员工，公司每年一次组织妇女健康体检。

公司建立并完善员工住宿、吃行等硬件设施，满足员工多层次需求，让员工真正感受到优全大家庭带来的快和温馨。定期发放节日福利，组织员工开展旅游和户外拓展培训。



图7 员工关怀活动

3.5 营造主动参与的良好氛围

群众性质量管理活动坚持“广泛动员、全员参与”原则，以普通一线员工为质量创新的“主力”，通过各类技术比武、合理化建议排名等活动激发员工参与

热情。公司提供各项活动所需的资源，并通过对活动成果评定、认可和激励员工参与质量管理活动的积极性。公司同时关注员工精神方面需求，增加培训考察交流机会，参加各类有益活动，改善工作环境等，营造共同成长的环境，让员工在充满关爱与信任的环境中快乐工作，幸福生活。

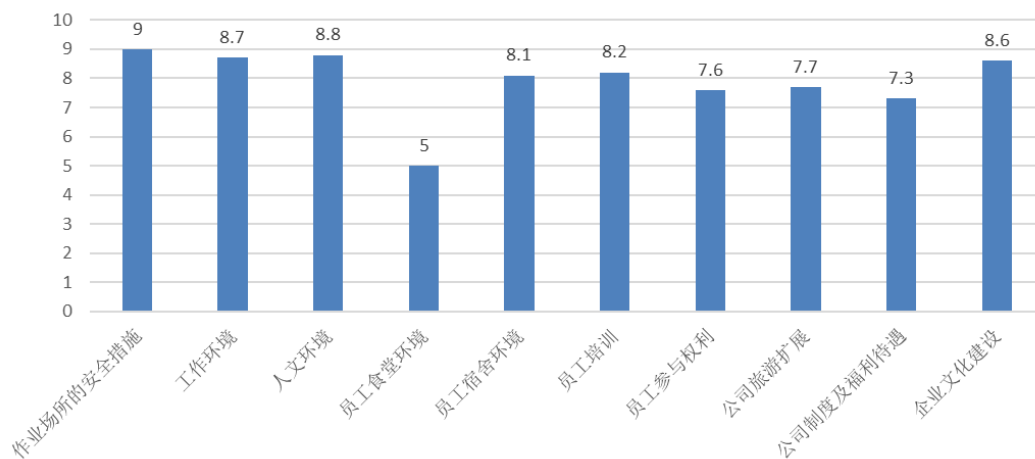


集体比赛活动

3.6 员工满意程度测量

公司每年均进行员工满意度抽样调查，通过发放员工满意度调查问卷、面谈、员工意见箱等方式收集员工信息，其中满意度调查内容从“个人工作、公司管理”二大方面展开，以此了解员工的意见和建议，并分析原因和制定整改措施，以提高员工的满意度。同时，公司每年对员工流失率、安全生产指标进行分析，并以此作为依据制定有针对性的整改措施，以保证员工的最基本利益。

员工调查满意度分项统计图



4. 捐赠和回馈社会

公司高层高度重视企业所承担的社会责任，切实转变发展方式，在发展循环经济、实施节能减排、保护生态环境等方面做了大量卓有成效的工作，努力减轻

企业发展对资源能源、环境造成的压力；坚持以人为本，保护员工切身利益，着力提高员工工作和生活条件；坚持依法依规诚信经营，维护相关方利益，促进并带动地方经济发展；积极支持并带头参与社会公益活动，促进和谐社会建设。公司每年发布《社会责任报告》和《质量诚信报告》，并导入 ISO14001 环境管理体系认证、ISO45001 职业健康安全管理体系认证。每年进行环境因素、危险源的识别，确定重大环境因素和危险源，设立目标指标和管理方案并分解至各部门，在产品质量安全环保、生产安全、环境保护、节能降耗、职业健康等方面制定控制措施，每月跟进计划措施的进展，在管理评审会报告年度目标、管理方案的达成状况，制定控制和改进措施。

公司高层高度重视公益活动，以身作则积极参与积极参与社会公益活动。公司党支部、工会负责对公益支持进行策划，报执行董事审批后实施。公司的发展除了自身条件的成长因素，更依赖于社会的大力支持，所以企业把公益支持列入公司的发展规划当中。慈善捐助是公司重点支持的公益领域。

表 8 企业公益活动清单

序号	捐助活动内容	捐助金额	捐助日期
1	春风行动捐款	1 万元	2013 年 1 月
2	春风行动捐款	15000 元	2013 年 12 月
3	春风行动捐款	1 万元	2015 年 1 月
4	春风行动捐款	5000 元	2016 年 1 月
5	春风行动捐款	5000 元	2017 年 1 月
6	抗疫情捐款	20000 元	2019 年 1 月

十三. 社会认可

近几年以来，远丰工具全体员工经过努力工作，各项事业得到蓬勃发展，先后取得社会的各种肯定和表彰，获得多项荣誉称号（见表 9）。

表 9 公司荣获的部分荣誉称号

序号	荣誉名称	颁发部门	授予时间
1	杭州市著名商标	杭州市	2012
2	浙江出口名牌	浙江省	2014
3	杭州名牌产品	杭州市	2016
4	外贸出口十佳企业	建德市	2015
5	企业优秀经营者	乾潭镇	2015
6	企业优秀经营者	乾潭镇	2017
7	百佳企业	杭州市	2011

序号	荣誉名称	颁发部门	授予时间
8	重点工业企业	建德市	2018
9	AAA级纳税信用企业	浙江省	2008
10	AA级守合同重信用单位	建德市	2014
11	杭州市企业技术中心	杭州市	2010
12	建德市政府质量奖	建德市	2013
13	杭州市高新技术企业	杭州市	2010
14	国家高新技术企业	浙江省	2020

十四. 发展战略

1. 战略定位及发展方向

公司总体战略：

客户转型：向走高端之路、建精品工厂发展，从OEM代工模式逐步向自主品牌供货发展，从主要供给出口向国内方向发展。

产品转型：产品向高端、安全、绿色、环保的螺钉旋具产品方向发展。

技术升级：从国内领先向国际同步水平看齐。

机器换人：大量采用CNC自动化设备生产、自动化检测和防错防漏装置，提高产品质量，降低企业成本。

2. 展望未来

未来充满机遇和挑战，公司有信心、有能力，将继续以创新驱动战略为牵引，继续坚持产品、技术、管理创新，落实公司社会责任中长期发展规划，强化社会责任感，与各利益相关方共同推进人类社会的发展与进步，打造具有全国竞争力的制造企业，为弘扬浙江制造和中国制造品牌继续奋斗。